



Le 21 décembre 2021

Monsieur le Préfet
Préfecture des Yvelines
1 avenue de l'Europe
78000 VERSAILLES

Pour la commune de Beynes
Affaire suivie par : Matthias DUBOIS
Tél : 01 34 91 06 26 - mdubois@beynes.fr

Objet : Modification limites communales

Monsieur le Préfet

Dans le cadre du programme de reconstruction de 15 collèges mené par le Conseil Départemental des Yvelines, le Collège François Rabelais situé sur la Ville de Beynes fera l'objet d'une reconstruction.

Le Conseil Départemental a décidé de reconstruire le collège sur le territoire de la Commune sans qu'il soit enclavé.

En accord avec le Département, le choix se porterait sur une parcelle située en contrebas du quartier du Val des 4 Pignons.

Cependant, cette parcelle est située sur le territoire de la commune de Thiverval-Grignon et appartient à la Mairie de Thiverval-Grignon. Il s'agit de la parcelle cadastrée 0192 dans le PLU de Thiverval-Grignon.

Les municipalités de Beynes et de Thiverval-Grignon se sont rapprochées pour étudier un projet de modification de leurs limites communales afin d'intégrer la parcelle 0192 sur le territoire de Beynes.

Cette modification permettra la réalisation des opérations de reconstruction du collège et notamment la régularisation de la situation de la route traversant la parcelle qui par usage a toujours été entretenue par la commune de Beynes bien qu'elle soit située sur le territoire de Thiverval-Grignon.

L'article L.2112-2 du Code Général des Collectivités Territoriales qui permet la modification des limites territoriales des communes prévoit qu'après une enquête publique dans les communes concernées, le Préfet prescrit cette enquête lorsqu'il a été saisi à cet effet par le Conseil Municipal des communes concernées.

République Française
Département des Yvelines

Ainsi, par délibérations n°2021/072 du 29 juin 2021 et 2021-027 du 1^{er} juillet 2021, les assemblées délibérantes de Beynes et de Thiverval-Grignon ont décidé d'initier cette démarche de modification des limites communales des deux communes.

Nous vous sollicitons donc ce jour, Monsieur le Préfet, afin qu'une enquête publique soit lancée en vue de la réalisation de cette modification des limites communales.

Nos services restent à votre disposition pour faire aboutir ce projet.

Nous vous prions de croire, Monsieur le Préfet, en l'assurance de nos respectueuses salutations.

Le Maire de Beynes



Yves REVEL



Copie à :

- Mme GERONIMI, Sous-Préfète de l'Arrondissement de Rambouillet
- M. BEDIER, Président du Conseil Départemental des Yvelines

Pièces Jointes :

- délibération n°2021/072 de Beynes
- délibération n°2021-027 de Thiverval-Grignon
- plan des modifications



THIVERVAL - GRIGNON

NOTICE EXPLICATIVE

Objet : Modification des limites communales entre Beynes et Thiverval-Grignon

1- Contexte général

Dans le cadre du programme de reconstruction de 15 collèges mené par le Conseil Départemental des Yvelines, le collège François Rabelais situé sur la ville de Beynes fera l'objet d'une reconstruction sur le territoire de la commune sans qu'il soit enclavé.

Ainsi, en accord avec le Département, le choix se porterait sur une parcelle située en contrebas du quartier du Val des 4 Pignons. Cependant, cette parcelle est située sur le territoire de la commune de Thiverval-Grignon (parcelle cadastrée 0192 dans le PLU de Thiverval-Grignon).

Les municipalités de Beynes et de Thiverval-Grignon ont étudié un projet de modification de leurs limites communales et d'échange de parcelles, 0192 et 0196, afin d'intégrer la parcelle 0192 sur le territoire de Beynes (plan ci-dessous).

Cette modification permettra la réalisation des opérations de reconstruction du collège et notamment la régularisation de la situation de la route traversant la parcelle qui par usage a toujours été entretenue par la commune de Beynes bien qu'elle soit située sur le territoire de Thiverval-Grignon.

2- Procédures administratives

L'article L2112-2 du Code Général des Collectivités Territoriales qui permet la modification des limites territoriales des communes, prévoit la réalisation d'une enquête publique dans les communes concernées. Le Préfet prescrit cette enquête lorsqu'il a été saisi à cet effet par le Conseil Municipal de ces communes.

Ainsi par délibération n°2021/072 du 29 juin et 2021-027 du 1^{er} juillet 2021, les assemblées délibérantes de Beynes et de Thiverval-Grignon ont décidé d'initier cette démarche de modification des limites communales des deux communes.

3- Plan géographique de la situation

PLAN DE MODIFICATION DES LIMITES COMMUNALES



- Limite communale actuelle
- - - Limite communale à intégrer dans la modification

Département :
YVELINES

Commune :
THIVERVAL-GRIGNON

DIRECTION GÉNÉRALE DES FINANCES PUBLIQUES

EXTRAIT DU PLAN CADASTRAL

Section : B
Feuille : 000 B 01

Échelle d'origine : 1/2000
Échelle d'édition : 1/2000

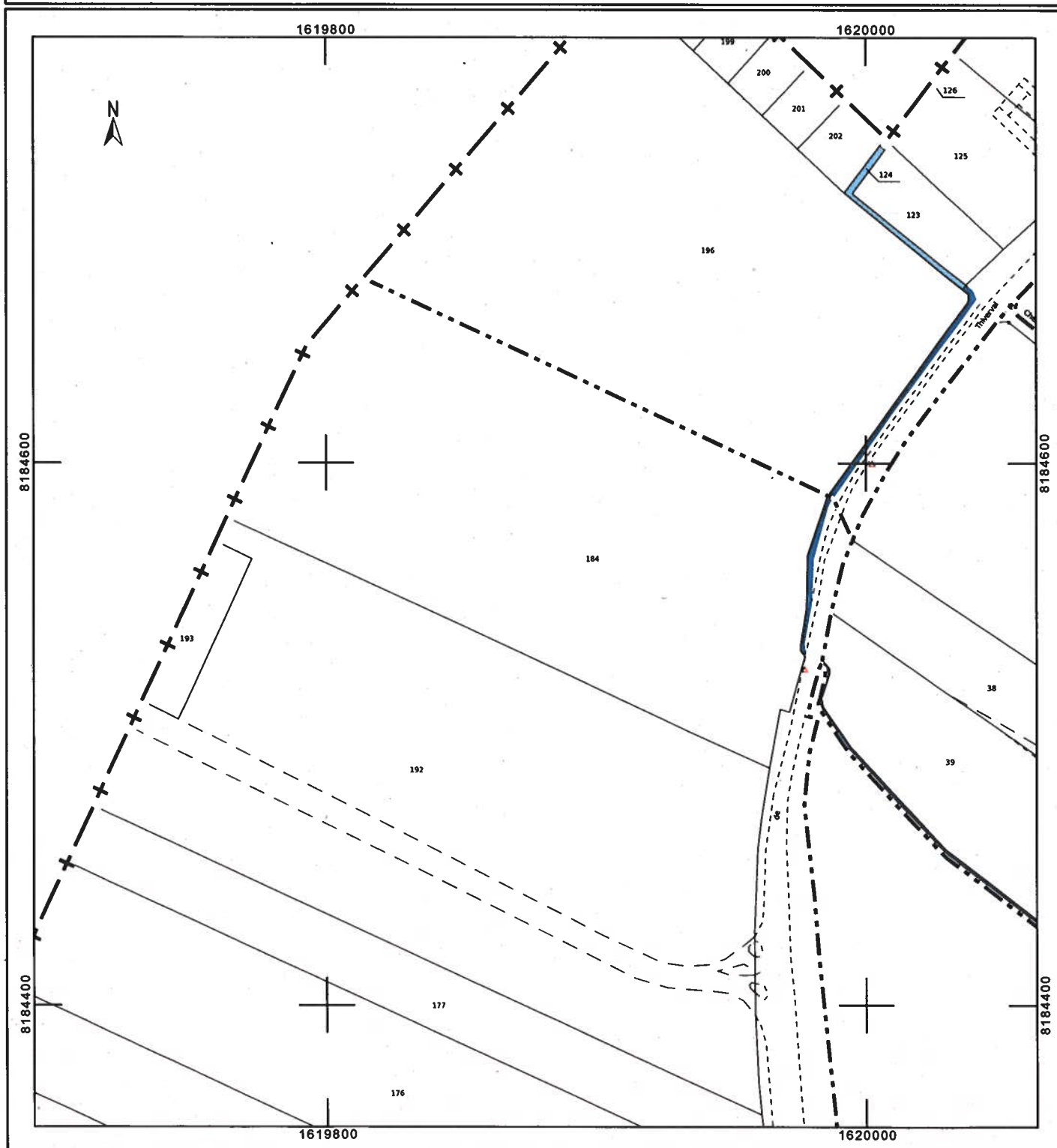
Date d'édition : 05/08/2021
(fuseau horaire de Paris)

Coordonnées en projection : RGF93CC49
©2017 Ministère de l'Action et des
Comptes publics

Le plan visualisé sur cet extrait est géré
par le centre des impôts foncier suivant :
**VERSAILLES - Accueil et délivrance de
documents**
ouvert du lundi au vendredi 8h30/12h -
13h30/16h sauf le mercredi de 8h30/12h
78015
78015 VERSAILLES
tél. 01 30 97 44 52 -fax 01 30 97 45 76
cdif.versailles@dgif.finances.gouv.fr

Cet extrait de plan vous est délivré par :

cadastre.gouv.fr





Envoyé en préfecture le 02/07/2021

Reçu en préfecture le 02/07/2021

Affiché le

SLO

ID : 078-217800622-20210629-DEL2021_072-DE

**Délibération du Conseil Municipal n°2021/072
Séance du 29 juin 2021**

Date de convocation : 22 juin 2021
Date d'affichage : 23 juin 2021
Nombre de conseillers en exercice : 29
Présents : 24
Votants : 29
Objet : Modification des limites communales de Beynes

L'an deux mille vingt et un, le vingt-neuf juin à vingt heures, le Conseil Municipal de la commune de Beynes, légalement convoqué par Monsieur le Maire le vingt-deux juin 2021, s'est rassemblé dans la salle du Conseil de l'Hôtel de ville à Beynes, sous la présidence d'Yves REVEL, Maire.

PRÉSENTS

Y. REVEL, T. DOLLEANS, A. PANDOLFI, P. LE COUSTOUR, S. MAIRESSE, M. NOBLET, C. MORAIN, F. MARGUERETTAZ, P. CHARTON, M. BELLOEIL M.-J. ROSSI-JAOUEN, P. MIRALT, J. P. MAILLARD, M. JOLY, X. LEFEBVRE, M. MATHIEU, J. QUELLIER, V. COURIC, S. BEGUIER, S. TRONCHE, N. DOS SANTOS, S. LOISEL, F. KERVERN, S. SAUTEUR.

ABSENTS EXCUSÉS REPRÉSENTÉS

N. PROUST Pouvoir à F. MARGUERETTAZ
I. RAMBOZ Pouvoir à F. MARGUERETTAZ
S. CELERIN Pouvoir à S. MAIRESSE
P. GUILLONNEAU Pouvoir à P. CHARTON
C. COPPIN Pouvoir à S. BEGUIER

SECRÉTAIRE

F. MARGUERETTAZ

CONSEIL MUNICIPAL DU 29 JUIN 2021

DÉLIBÉRATION N°2021/072

DOMAINE : **URBANISME ET TRAVAUX**

OBJET : **MODIFICATION DES LIMITES COMMUNALES DE BEYNES**

Le Conseil Municipal,

VU le Code Général des Collectivités Territoriales et notamment les articles L.2122-21 et R.2241-1

CONSIDERANT la demande du Conseil Départemental de reconstruire le Collège François Rabelais situé sur la commune de Beynes dans le quartier du Val des 4 Pignons,

CONSIDERANT que, la position géographique de la parcelle 0192 de la commune de Thiverval-Grignon est favorable à l'implantation d'un équipement public beynoïse selon le plan annexé,

CONSIDERANT la nécessité de redéfinir les limites communales pour la gestion opérationnelle et administrative de ce projet,

CONSIDERANT la nécessité de régulariser la situation de la route traversant la parcelle cadastrale 0192 de Thiverval-Grignon, entre Thiverval-Grignon et le quartier du Val des 4 Pignons de Beynes,

APRÈS CONSULTATION de la commission Urbanisme et travaux qui s'est réunie le 17 juin 2021,

AYANT ENTENDU l'exposé de son rapporteur, M. Michel NOBLET, Adjoint au Maire délégué à l'urbanisme et aux travaux,

**APRÈS EN AVOIR DÉLIBÉRÉ,
A l'unanimité**

Article 1

APPROUVE le principe de la modification des limites territoriales de la commune.

Article 2

DÉCIDE de solliciter le Préfet des Yvelines pour le lancement de la procédure de modification des limites communales.

POUR EXTRAIT CERTIFIÉ CONFORME,
Fait à Beynes, le 29 juin 2021.

Le Maire,
Yves REVEL

*Certifié exécutoire compte tenu de
la transmission en Sous-Préfecture
et publication le 2 juillet 2021,
Le Maire,
Yves REVEL*

Envoyé en préfecture le 02/07/2021

Reçu en préfecture le 02/07/2021

Affiché le

SLO

ID : 078-217800622-20210629-DEL2021_072-DE

PLAN DE MODIFICATION DES LIMITES COMMUNAL



Envoyé en préfecture le 02/07/2021

Reçu en préfecture le 02/07/2021

Affiché le

ID : 078-217806157-20210701-DEL2021027-DE



DEPARTEMENT DES YVELINES

2021-027

COMMUNE DE THIVERVAL-GRIGNON

DELIBÉRATION du CONSEIL MUNICIPAL du 1^{er} juillet 2021

**DATE DE
CONVOCACTION**
24/06/2021

**NOMBRE DE
MEMBRES**

En exercice : 15

Présents : 10

Votants : 14

*formant la majorité
des membres en
exercice*

OBJET

***Délibération pour
modifier les limites
communales de
Thiverval-Grignon***

*Certifiée exécutoire compte
tenu
de sa réception en Préfecture le
de sa publication le
Le Maire,*

L'an deux mille vingt et un, le premier juillet à 19h00, le Conseil Municipal, légalement convoqué, conformément à l'article L. 2121-10 du Code Général des Collectivités Territoriales, s'est réuni en séance ordinaire sous la présidence de Madame Nadine GOHARD.

Étaient présents : Nadine GOHARD, Daniel BOSSE, Didier BRILLANT, Hélène CÔME, Sylvain JOUMIER, Sandrine JOURNE, Sophie KERVERN, Catherine LANEN, Bertrand VACHETTE et Laurence VAUVERT.

Était absent : Laurent MEULENYSER

Michel BUXERAUD donne pouvoir à Daniel BOSSE

Marie GARCIA donne pouvoir à Laurence VAUVERT

Claire LANDRY donne pouvoir à Nadine GOHARD

Jérôme CAPPELLO donne pouvoir à Didier BRILLANT

Secrétaire de séance : Sophie KERVERN

Monsieur Daniel BOSSE expose le contexte qui conduit à proposer la modification des limites communales :

Dans le cadre du dispositif « éco-responsabilité en action » mené par le Conseil Départemental des Yvelines dans lequel 15 collèges sont reconstruits en intégrant une dimension environnementale, le Collège François Rabelais situé sur la Ville de Beynes fera l'objet d'une reconstruction.

Le Conseil Départemental et la municipalité de Beynes ont décidé de maintenir cet équipement dans le quartier du Val 4 Pignons.

Après avoir envisagé différents terrains, le Département et la commune de Beynes ont décidé de porter leur choix sur une parcelle située en contrebas du quartier du Val des 4 Pignons.

Ce terrain, resterait à proximité de la gare routière et serait facilement accessible par la route allant de Thiverval au Val des 4 Pignons.

Cependant, cette parcelle est située sur le territoire de la commune de Thiverval-Grignon et appartient à la Mairie de Thiverval-Grignon. Il s'agit de la parcelle cadastrée 0192 dans le PLU de Thiverval-Grignon.

D'un commun accord entre les deux municipalités, afin que le collège puisse rester sur le territoire de Beynes, Il est proposé la procédure décrite ci-après.

Les municipalités de Beynes et de Thiverval-Grignon se sont rapprochées pour étudier un projet de modification de leurs limites communales afin d'intégrer la parcelle 0192 sur le territoire de Beynes. Cette modification permettra la réalisation des opérations de reconstruction du collège et notamment la régularisation de la situation de la route traversant la parcelle qui par usage a toujours été entretenue par la commune de Beynes bien qu'elle soit située sur le territoire de Thiverval-Grignon.

En application de l'article L.2112-2 du Code Général des Collectivités Territoriales qui permet la modification des limites territoriales des communes après une enquête publique dans les communes concernées, le préfet prescrit cette enquête lorsqu'il a été saisi à cet effet par le Conseil Municipal des communes concernées.

Ainsi, la demande au représentant de l'Etat, par le Conseil Municipal est aujourd'hui nécessaire pour la mise en œuvre de cette procédure de modification de limites communales.

Cette requête apparaît motivée d'une part par la configuration du terrain, en effet pour réaliser la reconstruction du collège. Et d'autre part la nécessité d'assurer une gestion administrative et opérationnelle du terrain.

VU le Code Général des Collectivités Territoriales et notamment les articles L.2122-21 et R.2241-1

CONSIDERANT la demande du Conseil Départemental de reconstruire le Collège François Rabelais situé sur la commune de Beynes,

CONSIDERANT que, la position géographique de la parcelle de la commune de Thiverval-Grignon est favorable à l'implantation d'un équipement public beynoïse,

CONSIDERANT la nécessité de redéfinir les limites communales pour la gestion opérationnelle et administrative de ce projet,

CONSIDERANT la nécessité de régulariser la situation de la route traversant la parcelle cadastrale 0192 de Thiverval-Grignon, entre Thiverval-Grignon et le quartier du Val des 4 pignons de Beynes,

Le Conseil Municipal, après en avoir délibéré, à l'unanimité des votants

Article 1 : APPROUVE le principe de la modification des limites territoriales de la commune.

Article 2 : DECIDE de solliciter le préfet des Yvelines pour le lancement de la procédure de modification des limites communales.

fait et délibéré à Thiverval-Grignon, les jour, mois et an ci-dessus.
Pour copie conforme au registre

Envoyé en préfecture le 02/07/2021

Reçu en préfecture le 02/07/2021

Affiché le

ID : 078-217806157-20210701-DEL2021027-DE



Le Maire,

Nadine GOHARD



Yvelines
Le Département

Versailles, 13 DEC. 2021

MONSIEUR JEAN-JACQUES BROT
PREFET DES YVELINES
BUREAU DE L'ENVIRONNEMENT ET
DES ENQUETES PUBLIQUES
1 RUE JEAN HOUDON
78000 VERSAILLES

Direction générale des Services
Direction générale adjointe aménagement et développement
Direction du patrimoine immobilier

Affaire suivie par : Eloise MECHIN

Courriel : emechin@yvelines.fr

Téléphone : 07 64 44 55 30

Référence : DGA AD – DPI – N°361

du

Monsieur le Préfet,

Le 3 mars 2021, j'ai annoncé un vaste programme de reconstruction de quinze collèges sur le territoire yvelinois selon une logique territoriale et fonctionnelle, en poursuivant une action volontariste en ville et dans les territoires ruraux, et en privilégiant les établissements dont la vétusté ne répond plus aux nouvelles pratiques pédagogiques et aux critères environnementaux.

Le collège François Rabelais, situé à Beynes ne répondant plus à ces besoins, il a été décidé de procéder à sa reconstruction complète sur un nouveau tènement foncier qui sera apporté par la commune, pour un projet estimé à 32 millions d'euros et une livraison prévue en 2027.

Malgré les efforts conjoints des services de la commune et du Département, aucun site répondant aux prescriptions réglementaires en la matière n'a pu être identifié sur le territoire de la commune de Beynes.

Cependant, une recherche élargie aux communes limitrophes et permettant d'accueillir un tel équipement, a permis de cibler la parcelle B n°192 située sur la commune voisine de Thiverval-Grignon. Celle-ci répond aux critères fixés par les services du département pour l'implantation d'un collège et notamment son accessibilité en matière de voirie structurante facilitant sa desserte par les bus (proximité de la RD 198), un accès piéton sécurisé, ainsi que des équipements sportifs (gymnase existant) que les élèves du nouveau collège continueront d'utiliser.

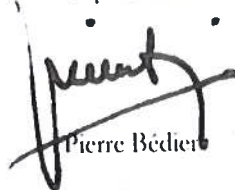
Cette solution a donc été proposée à la commune de Thiverval-Grignon, qui a fait part de sa volonté de ne pas voir s'implanter sur son territoire un collège. Il a donc été convenu entre les élus des deux communes que la ville de Beynes acquière la parcelle et l'intègre sur son territoire. Pour cela, il vous sera soumis par les services communaux, une procédure de modification de leurs limites communales, et dans un second temps, une modification du PLU de la commune de Beynes, celles-ci ayant déjà délibéré en ce sens le 29 juin 2021 et le 1^{er} juillet 2021.

Aussi, le Département étant chef de file de l'entretien et de la construction des collèges sur son territoire, je sollicite de votre bienveillance d'agréer favorablement la demande formulée par les communes de Beynes et de Thiverval-Grignon.

Je vous prie de croire, Monsieur le Préfet, à l'expression de ma haute considération.

Département.

Le président du Conseil départemental


Pierre Bédier



THIVERVAL - GRIGNON

Le 15 juillet 2021

Monsieur le Préfet
Préfecture des Yvelines
1 avenue de l'Europe
78000 VERSAILLES

Pour la commune de Beynes
Affaire suivie par : Matthias DUBOIS
Tél : 01 34 91 06 26 - mdubois@beynes.fr

Pour la commune de Thiverval-Grignon
Affaire suivie par : Corinne RONGIONE
Tél : 01 30 79 91 18 - corinne@mairie-thiverval-grignon.fr

Objet : Modification limites communales

Monsieur le Préfet

Dans le cadre du programme de reconstruction de 15 collèges mené par le Conseil Départemental des Yvelines, le Collège François Rabelais situé sur la Ville de Beynes fera l'objet d'une reconstruction.

Le Conseil Départemental a décidé de reconstruire le collège sur le territoire de la Commune sans qu'il soit enclavé.

En accord avec le Département, le choix se porterait sur une parcelle située en contrebas du quartier du Val des 4 Pignons.

Cependant, cette parcelle est située sur le territoire de la commune de Thiverval-Grignon et appartient à la Mairie de Thiverval-Grignon. Il s'agit de la parcelle cadastrée 0192 dans le PLU de Thiverval-Grignon.

Les municipalités de Beynes et de Thiverval-Grignon se sont rapprochées pour étudier un projet de modification de leurs limites communales et d'échange des parcelles cadastrées dans le PLU de Thiverval-Grignon, 0192 et 0196, afin d'intégrer la parcelle 0192 sur le territoire de Beynes.

Cette modification permettra la réalisation des opérations de reconstruction du collège et notamment la régularisation de la situation de la route traversant la parcelle qui par usage a toujours été entretenue par la commune de Beynes bien qu'elle soit située sur le territoire de Thiverval-Grignon.

L'article L.2112-2 du Code Général des Collectivités Territoriales qui permet la modification des limites territoriales des communes prévoit qu'après une enquête publique dans les communes concernées, le Préfet prescrit cette enquête lorsqu'il a été saisi à cet effet par le Conseil Municipal des communes concernées.

11-11-21

Ainsi, par délibérations n°2021/072 du 29 juin 2021 et 2021-027 du 1^{er} juillet 2021, les assemblées délibérantes de Beynes et de Thiverval-Grignon ont décidé d'initier cette démarche de modification des limites communales des deux communes.

Nous vous sollicitons donc ce jour, Monsieur le Préfet, afin qu'une enquête publique soit lancée en vue de la réalisation de cette modification des limites communales.

Nos services restent à votre disposition pour faire aboutir ce projet.

Nous vous prions de croire, Monsieur le Préfet, en l'assurance de nos respectueuses salutations.

Le Maire de Beynes

 Yves REVEL

Le Maire de Thiverval-Grignon

Nadine GOHARD


Copie à :

- Mme GERONIMI, Sous-Préfète de l'Arrondissement de Rambouillet
- M. BEDIER, Président du Conseil Départemental des Yvelines

Pièces Jointes :

- délibération n°2021/072 de Beynes
- délibération n° 2021-027 de Thiverval-Grignon
- plan des modifications

RECEVU
PRÉFET
YVELINES
LE 27/07/2021